

# Una nuova rubrica di notizie, suggerimenti e curiosità

**I**nizia da questo numero una rubrica dedicata a Internet per illustrarne i principali servizi, le novità, le curiosità. Le informazioni saranno obbligatoriamente sintetiche, ma saranno affiancate da altri interventi sulla rivista volti a illustrare dettagliatamente funzionalità, servizi, problematiche.

Tutti coloro che sono interessati possono inviare notizie, suggerimenti, richiedere chiarimenti ecc. scrivendo o telefonando a: Susanna Giaccai, Biblioteca comunale, via di Belmonte 38, Bagno a Ripoli, tel. (055) 645879/81, fax (055) 644338 - e-mail giaccai@risc.idg.fi.cnr.it

Elena Boretti, Biblioteca civica, piazza Matteotti 1, Scandicci, tel. (055)2577915, fax (055) 7329109 - e-mail scanbibl@risc.idg.fi.cnr.it

## Cosa serve per collegarsi?

Un pc 286 o superiore, un modem, un accesso alla rete attraverso centri di ricerca o università o attraverso venditori commerciali. Gli elenchi si trovano adesso su quasi tutte le riviste di informatica, qui ne riportiamo solo alcuni: McLink (tel. 06/418921), Agorà (06/6991742-3), Galactica (02/29006150), Video on line (tel. 1670/14630). Un elenco si trova anche al gopher del Nis Garr di Pisa.

**Cosa si trova?** Di tutto! Liste di discussione (ce ne sono 150 di interesse per i bibliotecari), reti civiche, accesso a centinaia di biblioteche sparse per tutto il mondo, consultazione di archivi full text (troviamo *Alice nel paese delle meraviglie*, diverse commedie di Shakespeare ecc. e tutta la *Divina commedia* con i commentari), periodici elettronici, rapporti di ricerca, letteratura grigia, documentazione amministrativa ecc. ecc. E, sempre di più, servizi commerciali di vendita.

**Come si trova?** Con la nascita e la rapidissima diffusione del programma *Gopher* (costruito all'Università del Minnesota nel 1992) è nata la navigazione da un elaboratore all'altro mediante semplicissimi menu gerarchici. A questo programma si affianca il programma *Veronica* che effettua una ricerca per parole sui menu di tutti i gopher del mondo, fornendo una risposta un po' "rumorosa" ma utilissima. Sono poi nati i gopher tematici che guidano l'utente indirizzandolo verso i luoghi o i servizi che contengono informazioni di specifiche aree di ricerca. Poi è nato *WWW (world wide web)*, la ragnatela mondiale creato al Cern di Ginevra: un programma che gestisce le informazioni in modo ipertestuale e ipermediale e viene consultato con interfacce (*Mosaic* e l'ultimo arrivato *Netscape*) che, esaltando le potenzialità grafiche dei nostri pc, ci consentono di girare il mondo seguendo testi formattati (fino ad ora si avevano a disposizione solo minuscole e maiuscole della stessa dimensione), immagini fisse ed in

movimento, suoni... Ma ancora attivi sono i primi potenti strumenti di ricerca: *Telnet*, il programma che consente il collegamento ad uno specifico elaboratore remoto, rendendo il vostro pc un terminale remoto di quel calcolatore; *Archie*, il programma che serve a localizzare file di testi o di programmi da copiare poi con il programma *ftp* (file transfer protocol).

**Cosa c'è in Italia?** Certamente ci sono poche informazioni e servizi rispetto al livello dei paesi del Nord America e del Nord Europa, ma le cose stanno cambiando abbastanza velocemente. Per esempio, sono consultabili on line le seguenti biblioteche: Università europea di Fiesole con il miglior opac disponibile in Italia, Università di Siena, Pisa (Università e Scuola normale), Genova, Venezia (polo Sbn e Iuav), Firenze, Lecce, Parma, Modena, Biblioteche delle università padane; Catalogo collettivo trentino. Il Csi di Torino ha curato sino a poche settimane fa, all'interno del suo gopher, un accesso ordinato a tali ca-



taloghi; per collegarsi: telnet gopher.csi.it poi navigare: Virtual library / Biblioteche italiane. Ora il servizio è gestito dal Nis Garr di Pisa. L'Indice Sbn invece è consultabile da Bologna attraverso Almatel (telnet biblio.cineca.it) e dal Cilea di Milano.

Esistono circa 50 gopher italiani: la maggior parte costruiti da centri di ricerca ed università. Essi contengono informazioni di carattere amministrativo e didattico interno e collegamenti verso gopher esteri su tematiche affini.

Nei paesi evoluti su questo piano, quasi tutte le università hanno un gopher locale: con esso gestiscono gran parte della rete informativa interna (servizi amministrativi per studenti, ospitalità, servizi per la didattica suddivisi per ambiti disciplinari: bibliografie, rapporti, call for papers, avvisi di convegni, seminari ecc., collegamenti verso altri servizi similari ad altre università) e il collegamento verso la rete delle biblioteche on line, verso altri gopher, ecc.

Non è un caso che il programma gopher sia nato all'interno di una struttura universitaria: l'Università del Minnesota.

I servizi italiani sono accessibili a: gopher.nis.garr.it, password: gopher. Un servizio di indirizzamento agli ambiti del women's studies in Internet, è stato costruito presso l'Istituto di documentazione giuridica del Cnr di Firenze: gopher.idg.fi.cnr.it o www.idg.fi.cnr.it/Gopherdonna.

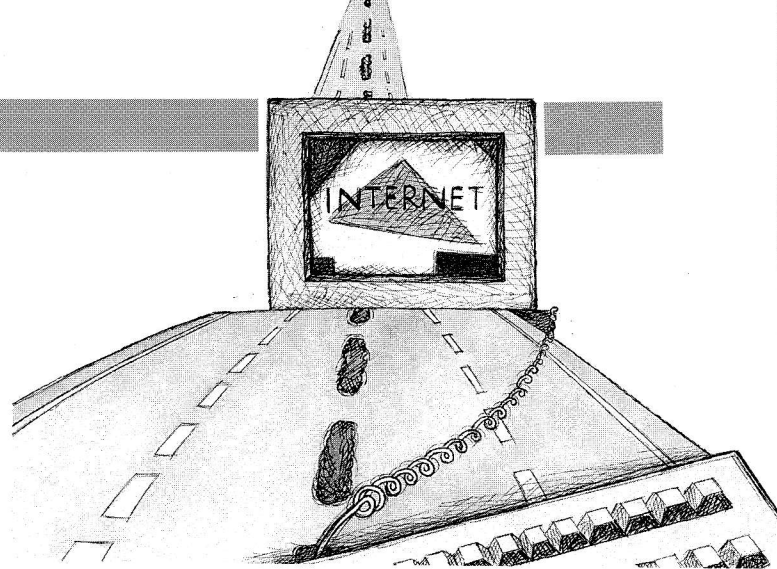
Negli ultimi mesi iniziano a moltiplicarsi i servizi gestiti con WWW; il loro numero ha in breve superato quello dei gopher. Strumento utilissimo per localizzarli è la mappa sensibile dell'Italia al seguente indirizzo: <http://www.mi.cnr.it/NIR-IT/NIR-map.htm>. Viene visualizzata una mappa dell'Italia con segnalate le città che hanno i servizi WWW, cliccan-

do su esse viene visualizzato l'elenco dei siti locali. Abbiamo già su WWW alcuni giornali italiani (non il testo intero ma la sintesi degli articoli principali): "L'unità", "Il manifesto", "La gazzetta sarda", "L'Internazionale", "Cuore"... per accedere entrare da <http://www.mclink.it/> Uno spazio per bambini (<http://www.pd.astro.it/local-cgi-bin/ritorna.cgi/forma>). Ecc. Sono uscite in queste settimane due riviste italiane dedicate a Internet: "Internet news" della Tecniche nuove (02/7570205) e "Inter.net" di Milano (tel. 02/33402129), e utilissima "On line magazine" della Olivetti, cui è allegato un dischetto che consente un collegamento gratuito per tre mesi per un ora al giorno.

**Reti civiche.** Molto forte è l'espansione di questo servizio che, nato naturalmente negli Stati Uniti, sta ora diffondendosi anche nel resto del mondo. In Italia esistono già diverse reti civiche, alcune tuttavia con scarsissime notizie per ora. Un tentativo di organizzare le informazioni civiche di tutto il mondo in: <http://www.city.net/>; per Bologna <http://www.nettuno.it/bologna>.

Non dimentichiamo però le Bbs locali, potente strumento di circolazione delle informazioni a livello locale utilizzate sia per attivare aree di discussione a circolazione nazionale ed anche internazionale, che per informazioni locali (amministrazioni, associazioni, organizzazioni, ecc.), conversazioni interattive tra utenti ecc. Il Comune di Desenzano ha attivato una sua Bbs; anche a Milano potete consultarne una al numero 02/551822168 gestita con il programma grafico First-Classa molto amichevole (il software è disponibile a <ftp://149.132.120.69/pub/win/>; per informazioni tel. 02/55006288, Fiorella De Cindio).

F. SWALCHERO



### Qualche indirizzo

<http://lcweb.loc.gov/homepage/lchp.html/> (Library of Congress);

<http://sunsite.unc.edu/louvre/> (il famoso ipertesto del Louvre, citatissimo da tutti i giornali);

<http://www.nlc-bnc.ca/ifla/> (la pagina Ifla);

<http://akebono.stanford.edu/yahoo/> (una delle guide più famose);

<http://www.mi.cnr.it:80/IGST/> (una guida per soggetto).

### Parole utili

**Modem:** serve per collegare il pc ad un calcolatore remoto attraverso le linee telefoniche (in forma dedicata o in forma commutata — per es. il telefono di casa); è preferibile acquistarlo esterno per la maggiore semplicità d'uso. Va collegato al pc attraverso una porta seriale (attenzione: se avete il mouse sulla porta 1, vi serve una seconda seriale per il modem). La velocità di trasferimento dei dati è bene che sia di 14.400 bps o 28.800. Le sigle utili quando comprate il modem sono anche V32bis (14.400 bps di velocità), V42 (correzione dei dati), V42bis (aggiunge la compressione per rendere più veloce il trasferimento dei dati); è utile inoltre avere anche l'opzione fax per poter inviare fax direttamente dal proprio sistema di scrittura verso una macchina fax o un pc con modem/fax. Attualmente un modem a 14.400 (scritto anche 14.4) co-

sta attorno alle 300.000 lire ed uno a 28.800 attorno alle 500.000 lire; esistono modem molto più costosi, ma per la navigazione in Internet non sono indispensabili.

Il modem è un oggetto piuttosto complesso che necessita di un settaggio dipendente dal tipo di collegamento attuato (linea diretta o passaggio attraverso una centralina telefonica), dalla velocità, dalle condizioni della linea, ecc.; i manuali di istruzione relativi (spesso in inglese!) contengono l'elenco dei comandi At per il suo settaggio. Si consiglia comunque di far riferimento al proprio centro di calcolo per un aiuto nella sua installazione.

**Faq (Frequently asked questions).** Sono testi contenenti le domande e le risposte più frequenti nei diversi ambiti. Sono uno strumento essenziale per orizzontarsi. Si trovano nelle aree delle conferenze elettroniche (liste di discussione e newsgroup); cfr. RICCARDO RIDI, *Internet: una rassegna bibliografica italiana*, "Biblioteche oggi", 13 (1995), 1, p. 66-68.

**Curiosità.** Qualcuno per esaltare e/o criticare la navigazione in Internet ha creato una pagina ove esiste l'immagine di un grande pulsante rosso con scritto sopra "push", ma cliccando con il mouse sopra non succede assolutamente nulla! ■